

Assembleia de Freguesia da União de Freguesias de Montijo e Afonsoeiro

Ata N.º 3

Sessão Ordinária realizada a 20-6-2022

Aos vinte dias, do mês de junho, do ano de dois mil e vinte e dois, reuniu a Assembleia de Freguesia da União de Freguesias de Montijo e Afonsoeiro em Sessão Ordinária, pelas vinte e uma horas, na sala de sessões da Delegação da União das Freguesias de Montijo e Afonsoeiro, com a seguinte ordem de trabalhos:

PONTO UM - “2ª Alteração Orçamental Modificativa”.

PONTO DOIS - Informações do Sr. Presidente da Junta de Freguesia sobre a Atividade da Freguesia, prestadas nos termos e para efeitos da alínea e) do n.º 2 do artigo 9º do Anexo I da Lei n.º 75/2013, de 12 de setembro.

A sessão foi presidida por Francisco José Soares dos Santos (PS), Presidente da Mesa, Nuno Miguel Cardoso Tereso (PS), Primeiro Secretário e Carlos Manuel da Encarnação Canelas (PS), Segundo Secretário.

Participaram em conformidade com a lista de presenças (Anexo I) que faz parte integrante desta ata, para além dos acima mencionados, os seguintes deputados: **PS** - Fátima de Jesus Lisboa Gonçalves, João Filipe Alves Barata, Sofia de Jesus Vidigal e Almada. **CDU** - João Carlos Cavaco Peres, Joaquim António Lopes Batalha, Cátia Susana Veiga, Susana Simões da Cunha. **PSD** - Luís Miguel Garrett, João Filipe de Sousa Massacote, César David Duarte. **CDS** - Dora Maria Leitão. **BE** - António Luís Costa Oliveira. **IL** - Ricardo Duarte Amado. **CHEGA** - João Miguel Poças Marcelino.

Solicitaram **substituição para esta assembleia**, nos termos da Lei n.º 169/99, de 18 de setembro, com as alterações introduzidas pela Lei n.º 5-A/2002, de 11 de janeiro:

Deputada Sara Dolores Oliveira (CDU), tendo sido substituída pela Deputada Susana Simões da Cunha.

O senhor **Presidente da Assembleia de Freguesia** disse: “recebi da 2ª secretária Irene Fradinho uma carta a renunciar ao mandato, uma vez que a mesa está incompleta pergunto às bancadas se querem propor algum nome para que seja feita uma votação secreta para segundo/a secretário/a”.

O senhor **Deputado João Barata (PS)** disse: “a bancada do PS indica o senhor Carlos Canelas para segundo secretário”.

O senhor **Presidente da Assembleia de Freguesia** disse: “que como mais nenhuma bancada apresenta nome, vamos proceder à votação do nome apresentado pela bancada do PS”.

Deliberação: Aprovado por maioria, com 12 votos a favor, 5 votos em branco e 0 votos contra.

De seguida o senhor **Presidente da Assembleia de Freguesia** indicou a correspondência recebida e expedida, bem como as deslocações e presenças realizadas em representação da Assembleia de Freguesia da União de Freguesias do Montijo e Afonsoeiro.

De seguida deu início ao período para a intervenção do público.

Usou da palavra o senhor Luís Santos, cumprimentou todos os presentes e disse: “ na qualidade de munícipe da União das Freguesias de Montijo e Afonsoeiro, faço aqui alguns reparos e algumas sugestões para melhorar a nossa freguesia, falo em primeiro no parque infantil das Colinas do Oriente, que há relativamente pouco tempo foi reequipado e apresenta algumas falhas no sentido de não existir qualquer proteção solar. Em frente ao café Boa Nova a relva está completamente seca. Na zona do Saldanha, mais precisamente na Rua Cidade de Évora, Beja e Faro, na altura das eleições houve uma intervenção de repavimento e no estacionamento, o estacionamento agora em reta fica demasiado complicado para as manobras, o anterior em espinha é mais acessível para as manobras, ainda nas mesmas ruas existe uma ligação pedonal,

que na altura da campanha eleitoral, quando decorriam as obras, as mesmas foram visitadas pelo senhor Presidente da Câmara Municipal e nessa altura ficou a promessa que iriam ser alvo de intervenção as raízes das árvores dado que estavam a prejudicar os passeios e os muros das vivendas ali existentes, mas até ao momento ainda nada foi feito, por fim gostaria de chamar a atenção para um buraco no passeio perto do parque canino, na Rua Cidade de Lisboa”.

O senhor **Presidente do Executivo** no uso da palavra disse: “começo pelo parque infantil das Colinas do Oriente, efetivamente é um parque que não tem qualquer proteção, nem tem árvores, vou ver se conseguimos junto do setor dos jardins plantar algumas árvores de algum porte, toldos não tencionamos colocar porque não há condições para isso. Em relação à Praça da Liberdade e a outras praças da freguesia, houve um problema com a empresa, não colocaram a rega a funcionar, mas penso que os problemas estão praticamente solucionados. Relativamente ao estacionamento no Saldanha, vou fazer chegar essa preocupação ao Eng. Nuno Garret da Câmara Municipal do Montijo e vou ver se há hipótese de mudar, raízes das árvores eu sei que o senhor Presidente da Câmara Municipal pediu à empresa que estava a fazer as obras para fazer uma adenda ao contrato, para que esse problema fosse solucionado, passados alguns meses eu informei o senhor Presidente da Câmara Municipal que aquele problema não estava solucionado e ele ficou admirado e chateado com a referida empresa, sei que foi adjudicado a outra empresa para fazer esse serviço e penso que está no bom caminho e em breve está solucionado. Buraco do passeio, hoje ainda vou passar por lá para ver e amanhã irei pedir aos serviços da Câmara Municipal que façam a reparação do mesmo”.

De seguida usou da palavra o senhor Miguel Dias, cumprimentou todos os presentes e disse: “ quero colocar duas questões, uma delas acho que não tem a ver com a Junta, mas peço ao senhor Presidente para servir de interlocutor, recentemente um dos contentores da Praça da Paz ficou inutilizado, foi retirado e bem, pelos serviços, mas ainda não foi colocado outro, neste momento há dois contentores por lote e mesmo assim é insuficiente, a outra questão tem a ver com a distribuição de papeleiras nomeadamente ao longo das ciclovias”.

O senhor **Presidente do Executivo** disse: “ é um dever que nós temos junto de quem de direito fazer esta observação e não há dúvida nenhuma que o contentor tem de ser repostado, em relação às papeleiras temos os problemas que já vem de há quase um ano a esta parte, a empresa está constantemente a adiar o prazo de entrega, estamos a aguardar a todo o momento a entrega”.

O senhor **Presidente da Assembleia de Freguesia** declarou aberto o período

ANTES DA ORDEM DO DIA

O senhor **Deputado João Peres (CDU)** disse: “volto aqui a referir o buraco na Rua Miguel Pais e o sinal no meio do caminho para quem tem mobilidade reduzida ou quem vai com um carrinho de bebé, continua sem passar nesse local; marcações de estacionamento na Rua Conde Paço Vieira continua também desde 2017 à espera e depois a questão das papeleiras em falta bem como a falta de bebedouros. Falar também na questão dos horários e nas carreiras dos novos autocarros, tem sido uma catástrofe esta mudança, ainda hoje estive à conversa com vários condutores e alguns deles até já foram agredidos porque as pessoas também não têm muita paciência e quem sofre com as consequências é o condutor, como sei que o Presidente esteve presente nas reuniões, gostaria de saber qual foi a sua reivindicação feita neste sentido. Depois também para desconstruir aqui a ideia daquilo que se propagou relativamente ao Município do Montijo em dizermos que é uma cidade atrativa, que é a cidade mais atrativa de Portugal, o Montijo no distrito de Setúbal foi o Município que desceu mais lugares, dados de um estudo que foi efetuado esta semana e divulgado pela *Bloom Consulting*, também neste sentido foi feito um estudo onde a Câmara Municipal do Montijo tem a contabilidade patrimonial mais atualizada, onde em 2021, fechou com um saldo líquido de quase doze milhões de euros, o dinheiro no banco não dá qualidade de vida, porque é que o dinheiro não é aplicado? Uma questão relacionada com o parque infantil aqui no Afonsoeiro, junto ao campo de futebol do Estrela Afonsoeirense foi feita uma solicitação por um freguês há quase cinco meses, queria perguntar se já foi realizada. Candeeiros das passadeiras estão sem iluminação e em mau estado e os que foram retirados, ainda não foram recolocados. Limpeza dos espelhos de visibilidade do trânsito, continua sem ser efetuada. Trago também algumas

queixas de alguns fregueses, nomeadamente o estado em que está o coreto na Praça da República, encontra-se completamente degradado, vários buracos no passeio onde se encontra a praça de táxis. Quero propor também a criação de uma rede de freguesias, nomeadamente na criação de umas oficinas que dê para todos, na troca de recursos humanos e técnicos, para darmos uma reposta mais capaz e eficiente. Outra sugestão, para projetar a marca Montijo, nomeadamente nas redes sociais, que seria a criação de um baloiço com uma zona de lazer, na Zona Ribeirinha”.

O senhor **Presidente do Executivo** no uso da palavra disse: “ com muita pena minha 80% daquilo que falou aqui, eu não lhe vou poder responder porque como sabe são situações que não dependem de nós, a única coisa que vou fazer é ser intermediário das reclamações que o senhor deputado nos fez chegar, sinal na Rua Miguel Pais; marcação de estacionamento na Rua Conde Paço Vieira, contabilidade maior ou menor da Câmara Municipal, são situações que a Junta não pode ultrapassar às competências que tem, em relação às que são da competência da Junta, o senhor Deputado sabe bem as dificuldade que temos tido em relação à entrega das papeleiras e enquanto as mesmas não chegarem não podemos solucionar o problema, mas antes da pandemia colocámos em algumas zonas. Carris Metropolitana, antes de se iniciar os novos transportes já o Presidente da Junta, nas reuniões que houve com o público, estava eu a pôr em causa algumas situações em relação a esta nova rede de transportes, mas a pouco e pouco as situações vão melhorando. Criação de uma rede de freguesias, vou deixar que os senhores Deputados reúnam para ver quais as condições que podemos oferecer uns aos outros. Zona de lazer na Zona Ribeirinha, vou fazer chegar à Câmara Municipal. Parques infantis, por vezes terminamos a manutenção e passados poucos dias temos os parques completamente degradados. Relativamente ao coreto, passo lá todos os dias e não me parece que esteja assim tão mau como lhe fizeram chegar. Espelhos, vou verificar novamente todos os que referiu”.

A senhora **Deputada Dora Leitão** (CDS) no uso da palavra disse: “venho solicitar a intervenção do Presidente da Junta junto da Câmara Municipal, tem a ver

com a abordagem de alguns munícipes na solicitação de papeleiras e a solicitação de um bebedouro junto ao Pavilhão Municipal Nº1”.

O senhor **Presidente do Executivo disse**: “papeleiras já foi aqui informado, em relação ao bebedouro, vou saber o porquê de ainda não estar colocado”.

O senhor **Deputado Joaquim Batalha (CDU)** no uso da palavra disse: “quero falar sobre um documento que é muito importante no nosso Concelho e que vou referir, a Assembleia Municipal do Montijo aprovou em 27 de outubro de 1995, o seu plano diretor municipal e o Conselho de Ministros ratificou este plano em 16 de dezembro de 1996, e foi publicado em Diário em 1 de fevereiro de 1997, este PDM que está em vigor no nosso Concelho, a sua revisão já deveria ter sido finalizada, mas continuamos a aguardar pela conclusão das várias tentativas da revisão que estão a decorrer, é um documento muito importante do Município para a boa utilização dos solos e que permitirá fazer frente à especulação dos solos do Município, aponta linhas de ações de desenvolvimento do próprio Concelho, a pergunta que eu quero fazer é se o senhor Presidente da Junta, sabe que a revisão do atual PDM tem de estar aprovada até ao final do ano? Isto tem a ver com as verbas que se irão receber em termos dos fundos europeus, atendendo ao tempo que temos para tomar conhecimento e participar na sua revisão, todos nós devíamos conhecer e dar contributos para esse documento já que é um documento que vai reger a nossa vida municipal no nosso Concelho e era bom que todos nós tivéssemos conhecimento dele e possibilidade de participar e dar contributos para a sua revisão e também nesse sentido perguntava se os eleitos da freguesia podem participar nessa revisão? E já agora se houve participação do senhor Presidente da Junta no processo da revisão e se participou, quais foram as propostas que apresentou?”.

O senhor **Presidente do Executivo** no uso da palavra disse: “ disse muito bem quando disse que foi aprovado na Assembleia Municipal em 1995, o senhor Deputado em tempos também foi Presidente de Junta, sabe tão bem como eu que é a Câmara Municipal que chama a si as intervenções, as alterações e as reuniões do próprio PDM e logicamente chamará os Presidente de Junta e outros autarcas para poderem dar os contributos, já estive presente em duas reuniões e foi só para informar o andamento e em que situação estava, portanto é uma

situação que não parte de nós, até hoje ainda não foi pedido à Junta qualquer contributo, nem qualquer análise àquilo que foi feito ultimamente”.

O senhor **Deputado António Oliveira** (BE) disse: “tenho umas coisas para fazer reparo e começo pela Rua Cidade da Praia que é relativamente ao estacionamento de autocarros e camiões que para além da poluição que fazem, quando se lembram de pôr os autocarros a aquecer pela madrugada, assim como a danificação dos próprios passeios, já foi pedido para colocar um sinal de proibição de estacionamento. Av. Portas da Cidade é uma pista de fórmula um, é urgente a colocação de lombas. O estacionamento junto ao campo do Estrela encontra-se na mesma. Na Rua Aquilino Ribeiro o buraco existe ainda não foi reparado”.

O senhor **Presidente do Executivo** no uso da palavra disse: “lombas e estacionamento junto ao campo do Estrela, vou perguntar a quem de direito se foram tomadas as medidas que já tínhamos pedido, relativamente ao estacionamento de autocarros e camiões é um assunto de polícia, solicitei na reunião tida com a GNR que fosse feita vigilância, vou mais uma vez junto da GNR solicitar”.

A senhora **Deputada Susana Cunha** (CDU) no uso da palavra disse: “vou ler uma Intervenção Política” (Anexo II) que fazem parte integrante desta ata.

O senhor **Deputado João Marcelino** (CH) disse: “tenho uma recomendação para apresentar” (Anexo III) que faz parte integrante desta ata.

A senhora **Deputada Cátia Veiga** (CDU) disse: “quero colocar algumas queixas de fregueses que me fizeram chegar em relação ao estado em que se encontra a Escola Poeta Joaquim Serra que está a necessitar urgentemente de obras, esta situação já se arrasta há vários anos, sabemos que não é uma competência da Junta mas quero perguntar ao senhor Presidente se sabe se há previsão de obras”.

O senhor **Presidente do Executivo** disse: “senhora Deputada Cátia Veiga, penso que a Escola Poeta Joaquim Serra ainda não é da competência da Câmara Municipal, portanto é um assunto que tem de ser o Ministério da Educação a

tratar, mas sei que tem havido uma manifestação em conjunto da Direção da Escola e da Câmara Municipal para fazer alguns reparos, a limpeza sei que a Câmara Municipal tem feito, mas vou saber se há algum plano”.

O senhor **Deputado Ricardo Amado** (IL) no uso da palavra disse: “tenho uma série de questões para colocar e quero falar aqui sobre o que é o contrato de delegação de competências, porque na última reunião de Câmara um município levantou um tema relacionado com a manutenção de passeios, ora daquilo que conheço é da responsabilidade da Junta, mas o município foi informado pela Junta que é da competência da Câmara Municipal e depois ligou para a Câmara e disseram que era competência da Junta, penso que esta situação precisa de ser clarificada, outra situação parque infantil Junto à Rua da Índia, não cumpria as distâncias relativamente à estrada e que entretanto já foi retirado, a pergunta é o que é que vai ser feito a esse equipamento, se não podia ser colocado em frente, uma vez que existe um espaço que dava para colocar o equipamento, outra pergunta tem a ver com o Festival Sons no Montijo, portanto nós na última assembleia falou-se na sua promoção e eu gostava de saber algo mais objetivo, que é quantos bilhetes é que são precisos vender para ter *breakeven* operacional. Parque das Colinas do Oriente, como o senhor Presidente referiu que passados poucos dias da sua manutenção, já tinha sido vandalizado por jovens, então deixo aqui uma pergunta, há falta de equipamentos para crianças com mais de 12 anos? Outra questão falada aqui, os espelhos, e eu pergunto onde está essa inércia que não permite resolver as coisas? Relativamente às papeleiras e não só, há uma urbanização nova perto da Av. Amália Rodrigues que está cheia de papeleiras, uma vez que não há muitos residentes nessa urbanização, eu pergunto se essas papeleiras não podem ser colocadas no Parque Municipal para já?”

O senhor **Presidente do Executivo** disse: “senhor Deputado Ricardo, vamos começar pela Delegação de Competências, não tenho qualquer dúvida que não foi dito na Junta de Freguesia que os passeios são competência da Câmara Municipal, há aí qualquer equívoco ou má informação, os passeios são da competência da Junta de Freguesia por lei, mas face à situação económica de uma Junta de Freguesia, nunca poderão ser nossos e existe uma grande

cooperação entre a Câmara Municipal e a Junta de Freguesia. Parque infantil na Rua da Índia, tivemos uma reunião com alguns moradores e foi explicado o que estava a ser feito e na Praça dos Descobrimentos há um parque que vai ser completamente remodelado e que fica muito perto da Rua da Índia, ficou os moradores daqueles prédios dizerem se querem relva, calçada ou estacionamento naquele espaço. Festival Sons no Montijo, neste momento não sei quantos bilhetes estão vendidos, porque quem está a vender os bilhetes é a *TicketLine*, não posso dizer qual é a nossa perspetiva até porque é a primeira vez, mas quero referir que queremos marcar o Montijo como uma Cidade que tem este tipo de eventos e que todos os anos irá ser palco de um festival e isto não é feito para termos prejuízo até porque a Junta não pode ter prejuízos, digamos assim, mas há aqui uma situação que convém ser outra vez dita em relação ao retorno e aquilo que nós pensamos é vender entre três mil a quatro mil bilhetes, portanto temos o retorno praticamente completo, o público alvo está garantido, houve uma alteração substancial ao festival, estava previsto ser no Parque Municipal, mas face ao que nós vimos com a semana da juventude porque os palcos têm uma grande dimensão, o parque municipal ficou em mau estado, então decidimos alterar o local para a zona da reforma agrária onde as condições são melhores. Parque infantil das Colinas do Oriente, o problema é que não eram crianças de 12 anos, mas sim de 17 e 18 anos, a vistoria feita pelo colega do executivo é diária. Papeleiras, em breve serão montadas, relativamente às papeleiras existentes na urbanização que referiu, deve ter sido o construtor que as colocou”.

O senhor Deputado João Peres (CDU) disse: “ só para ter o direito de resposta relativamente às questões dos parques infantis, eu sei que essa resposta já é recorrente à questão de alguns jovens de 17 e 18 anos irem degradar os parques, acredito plenamente nisso, mas se é assim tão recorrente e um elemento do executivo que faz a vistoria diária é fácil apanhar os jovens a partir do momento que se avisa as forças de segurança. Em relação à situação trazida pelo António do BE, recordar que no programa eleitoral da CDU havia a proposta para um parque de pesados e tem sido uma luta da bancada da CDU. Relativamente às recomendações trazidas pela Iniciativa Liberal e pelo Chega, quero congratular as duas bancadas”.

O senhor **Presidente do Executivo** disse: “para dizer que o senhor **Deputado** sabe que não é bem assim, o problema é a falta de civismo que muitas pessoas têm”.

O senhor **Deputado António Oliveira (BE)** no uso das palavra disse: “ o senhor **Presidente** disse e muito bem, os passeios são da responsabilidade da Junta, quando eu chamei à atenção da Rua Cidade da Praia é lógico que a Junta não pode fazer o papel da polícia até porque não há sinalização, mas o que é certo é que os autocarros e camiões estragam os passeios”.

O **Senhor Deputado Ricardo Amado (IL)** disse: “quero perguntar ao **Presidente da Mesa** se a proposta de recomendação vai ser aprovada antes da **Ordem do Dia**”.

O senhor **Presidente da Assembleia de Freguesia** disse: “vai ser aprovada antes da **Ordem do Dia**, aqui a questão é se é uma proposta ou recomendação”.

O **Senhor Deputado Ricardo Amado (IL)** disse: “na nossa ótica é uma responsabilidade da Assembleia fiscalizar o trabalho do **Executivo** e a proposta está nesse sentido, portanto podemos colocar como proposta de recomendação”.

O senhor **Presidente da Assembleia de Freguesia** disse: “no meu ponto de vista e segundo o que está no regimento esta proposta não vai ao encontro das competências da **Assembleia de Freguesia**, o que eu recomendo é que passe a recomendação”.

O **Senhor Deputado Ricardo Amado (IL)** disse: “na realidade o que estamos a propor é que seja feito aquilo que é esperado, neste momento há informação omissa e o regimento não se sobrepõe a isto”.

A senhora **Deputada Fátima Lisboa (PS)** no uso da palavra disse: “ esta casa tem e muito bem um regimento e por alguma razão, no meu entender o artigo 24º, do regimento e julgo até que é propositada a ausência do termo proposta enquanto uma possibilidade para se discutir no período antes da ordem do dia, sendo uma proposta e não estando previsto expressamente no artigo que versa

o período antes da ordem do dia, porque esse artigo exige que seja cumprido um prazo de apresentação do documento aos deputados que lhes permita apreciar o documento, debate-lo em conjunto para depois ser votado em sede de assembleia”.

O senhor **Deputado António Oliveira (BE)** disse: “ eu li a proposta da IL, onde fala de uma pessoa que faça a manutenção preventiva aos parques infantis e isso vem trazer mais encargos para a Junta, não podemos esquecer que foram os partidos de direita com as medidas impostas pela Troika que tiraram e reduziram os próprios poderes das Juntas, depois temos aqui uma proposta em que estamos a perder tempo por uma simples razão, estamos a ser redundantes, foi aprovado em reunião da Câmara Municipal a pedido do senhor Presidente Fernando Caria, ajuda para reabilitação de parques da freguesia e estamos aqui a discutir um assunto que está na proposta para aprovação na Câmara Municipal”.

O senhor **Presidente do Executivo** no uso da palavra disse: “o senhor Deputado Ricardo Amado disse que no nosso relatório deveria constar as vistorias dos parques infantis, já disse aqui que temos um elemento do Executivo que vai ver os parques e temos uma empresa que ocupa 90% do tempo a trabalhar connosco, faz a manutenção, certifica, faz vistorias”.

O senhor **Deputado João Marcelino (CH)** disse: “uma achega para um problema que tenho vindo a detetar que é a manutenção dos espaços urbanos, a chave para este problema é a participação, isto é o cidadão residente no Montijo deve colaborar na manutenção do espaço público e participar ativamente”.

O Senhor **Deputado Ricardo Amado (IL)** no uso da palavra disse: “ realmente tempo é dinheiro e por isso é que estamos a tentar perceber como é que é aplicado o dinheiro da Junta, nomeadamente na contratação de empresas externas, o senhor Presidente referiu que a empresa contratada faz o registo dessas atividades e entrega uma pen, gostava de ver a pen, porque tenho interesse em perceber os registos que a empresa faz. No sentido daquilo que é a proposta/recomendação, não vou entrar em mais detalhes, eu proponho que se altere para recomendação” (Anexo IV) que faz parte integrante desta ata.

O senhor **Deputado António Oliveira (BE)** no uso da palavra disse: “A Junta no quadro de pessoal tem uma pessoa qualificada para fazer estas vistorias?”

O senhor **Presidente do Executivo** disse: “não temos, o elemento do executivo toma nota das anomalias e reportamos à empresa”.

O Senhor **Deputado Ricardo Amado (IL)** disse: “o objetivo é dar evidência ao que se faz, assumindo que muitas coisas estão a ser tratadas o que pode é não haver verbas, recomendo que a parte da ocorrência no nº12 da recomendação, os pregos que se encontram de fora seja reparado brevemente e também no parque infantil na Av. Pedro Nunes sejam reparados os parafusos, pois têm a cabeça de fora”.

O senhor **Presidente da Assembleia de Freguesia** colocou as Recomendações da Bancada do Chega e da Iniciativa Liberal para discussão. Disse: “está à discussão a Recomendação apresentada pela Bancada do Chega **Ilhas Ecológicas**”.

Não houve discussão.

O senhor **Presidente da Assembleia de Freguesia** colocou à votação a Recomendação.

Deliberação: Aprovada por unanimidade.

O senhor **Presidente do Executivo** disse: “só para dizer que em relação a esta recomendação tenho de ir falar com a Câmara Municipal, porque estes terrenos não são da Junta.

O senhor **Presidente da Assembleia de Freguesia** colocou à discussão a Recomendação apresentada pela Bancada da Iniciativa Liberal **Registo e Publicação de Evidências de Gestão, Vistoria e Manutenção de Parques Infantis União Freguesias Montijo e Afonsoeiro.**

Não houve discussão.

O senhor **Presidente da Assembleia de Freguesia** colocou à votação a Recomendação.

Deliberação: Aprovada, com 7 votos a favor (3 do PSD, 2 da CDU, 1 da IL e 1 do CH) 4 abstenções (2 da CDU, 1 do CDS e 1 do BE) e 6 votos contra (do PS).

O senhor **Presidente da Assembleia de Freguesia** colocou à votação o Projeto de Ata nº 2.

Deliberação: Aprovada por unanimidade pelos membros que estiveram presentes na reunião a que respeita a referida ata.

PERÍODO DA ORDEM DO DIA

PONTO UM - “2ª Alteração Orçamental Modificativa”.

O senhor **Presidente do Executivo** no uso da palavra disse: “estou disponível para qualquer esclarecimento”.

O senhor **Presidente da Assembleia de Freguesia** colocou à discussão o ponto um 2ª Alteração Orçamental Modificativa.

Não houve discussão.

O senhor **Presidente da Assembleia de Freguesia** colocou à votação o ponto um 2ª Alteração Orçamental Modificativa.

Deliberação: Aprovada com nove votos a favor (6 do PS e 3 do PSD), oito abstenções (4 da CDU, 1 do CH, 1 da IL, 1 do BE e 1 do CDS) e zero votos contra.

O senhor **Deputado Joaquim Batalha** (CDU) leu uma Declaração de Voto (Anexo V) que faz parte integrante desta ata.

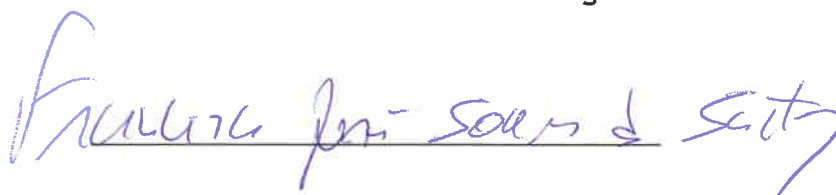
PONTO DOIS - Informações do Sr. Presidente da Junta de Freguesia sobre a Atividade da Freguesia, prestadas nos termos e para efeitos da alínea o), ponto 1 artigo 17.º da Lei n.º5A/2002, de 11 de janeiro, com as alterações introduzidas pela alínea e) do n.º 2 do artigo 9º da Lei n.º 75/2013, de 12 de setembro.

O senhor **Presidente do Executivo** no uso da palavra disse: “estou disponível para qualquer esclarecimento”.

E, nada mais havendo a tratar, foi lida e aprovada por unanimidade a minuta da ata, (Anexo VI), e que foi assinada pelo Senhor Presidente da Assembleia de Freguesia e por mim Vera Ferraz que a redigi.

Deu-se por encerrada a ordem de trabalhos eram zero horas e quatro minutos.

O Presidente da Assembleia de Freguesia



Francisco José Soares de Saiz

O 1º Secretário



O 2º Secretário

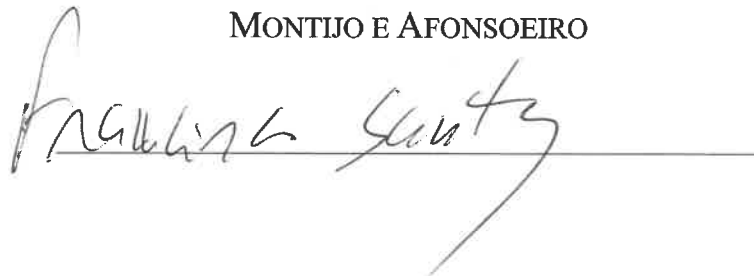


ASSEMBLEIA DE FREGUESIA DA UNIÃO DAS
FREGUESIAS DE MONTIJO E AFONSOEIRO

LISTA DE PRESENÇAS

ASSEMBLEIA DE FREGUESIA REALIZADA EM 20/06/2022	
Luís Miguel Matos Garrett	✓
João Carlos Cavaco Peres	✓
Francisco José Soares dos Santos	✓
João Filipe de Sousa Pinho Massacote	✓
Fátima de Jesus Lisboa Gonçalves	✓
Joaquim António Lopes da Silva Batalha	✓
Dora Maria Baeta Leitão	✓
João Filipe Alves Barata	✓
João Miguel Poças da Cruz Marcelino	✓
Sofia de Jesus Vidigal e Almada	✓
César David Baeta Duarte	✓
Cátia Susana Pereira Veiga	✓
António Luís Costa Oliveira	✓
Ricardo Duarte Amado	✓
Nuno Miguel Cardoso Tereso	✓
Elsa Filipa dos Santos Canastreiro Faria	FALTA
Susana Simões da Cunha	✓
Célia Carvalho	FALTA
Carlos Manuel da Encarnação Canelas	✓

O PRESIDENTE DA ASSEMBLEIA DE FREGUESIA DA UNIÃO DAS FREGUESIAS DE
MONTIJO E AFONSOEIRO





INTERVENÇÃO POLÍTICA

É URGENTE DEFENDER O SERVIÇO NACIONAL DE SAÚDE

O Serviço Nacional de Saúde está, desde há muito, a sofrer um forte ataque da política de direita de sucessivos governos do PS, PSD e CDS, levado a cabo através do subfinanciamento consecutivo dos serviços de saúde; a transferência crescente de recursos para os grupos privados; a degradação das condições de trabalho, provocando a saída e impedindo a entrada de profissionais em número suficiente; a limitação da autonomia, coordenação e organização dos Serviços de Saúde.

Como consequência destas políticas, aumentaram os utentes sem médico de família, que eram de 700 mil em 2019 e são cerca de 1 milhão e 200 mil em 2022; mantêm-se listas de espera em várias áreas, designadamente em cirurgias, tratamentos e consultas; e foram eliminadas 4 000 camas nos hospitais públicos, enquanto nos hospitais privados aumentaram em cerca de 3 000. Na última década pré-epidemia (2010-2019), aumentaram em 40% os gastos diretos *per capita* da população com a saúde e desde 2000 esse valor mais do que duplicou. De 2010 a 2019, diminuiu a despesa pública em saúde em percentagem do Produto Interno Bruto e aumentou a transferência de verbas públicas para os grupos privados de saúde em cerca de 20% do orçamento do SNS.

Ao longo dos anos, o PS e a direita votaram contra propostas do PCP e do PEV que visam investir no Serviço Nacional de Saúde e, recentemente, no âmbito da discussão do Orçamento do Estado para 2022, quer o PS quer o PSD votaram contra as propostas do PCP para mais financiamento, reforço e defesa do SNS.

O PCP votou contra o Orçamento do Estado do PS para 2022 porque não salvaguarda a defesa do SNS e não acautela nem teve em conta as propostas do PCP de mais profissionais de saúde para o SNS, com valorização das suas carreiras e remunerações, incentivando a dedicação exclusiva e a fixação em zonas carenciadas; mais médicos e enfermeiros de família para todos os utentes; a aquisição imediata de equipamentos de diagnóstico e terapêutica (ex.: raio-X, ecógrafos, análises clínicas, TAC, entre outros) necessários para os hospitais e centros de saúde; a construção urgente dos edifícios hospitalares e centros de saúde já programados e projetados; melhorar a resposta às necessidades das populações em consultas, cirurgias, exames e tratamentos; e diminuir os gastos das populações com a saúde, aumentando a resposta do SNS e eliminando as taxas moderadoras.

No caso do Concelho do Montijo, foi um governo do PSD que nos tirou a maternidade e foi um governo PS que nos tirou o serviço de urgência geral e medicina interna, assim como reduziu o serviço de urgências a uma mera urgência básica, obrigando à deslocação de utentes de Montijo para o Barreiro para a prestação de cuidados de saúde que antes era assegurada no Montijo.

Aquando da formação do Centro Hospitalar Barreiro Montijo, os governos envolvidos nunca cumpriram o protocolo assinado, que mereceu a contestação da população do Montijo pela retirada de valências ao nosso Hospital e que relegou a construção de um novo hospital público para o Montijo e Alcochete.

A única coisa positiva foi a criação da cirurgia de ambulatório, uma valência que deveria continuar também a existir no Hospital do Barreiro.

Os muitos utentes sem médico de família e a deficiente resposta de cuidados de saúde primários levam a que muitas pessoas tenham de esperar horas à porta do Centro de Saúde do Montijo.

É preciso que todos nos unamos na defesa do Serviço Nacional de Saúde, porque ele é essencial à vida e, desde a sua criação, teve um papel fundamental, por exemplo, na diminuição da mortalidade infantil e no aumento da esperança média de vida. E foi insubstituível no combate à COVID-19.

Muito negativo também é o processo em curso de transferência para os municípios de responsabilidades na área da saúde, com recursos muito inferiores aos necessários, que vai traduzir-se numa ainda maior desresponsabilização do Estado e em condições diferenciadas de acesso aos cuidados, em função das decisões ou dos recursos municipais.

Estes problemas não devem ser encarados como situações em que a União de Freguesias de Montijo e Afonsoeiro sinta que não deve tomar posição. Exige-se que, pela proximidade aos fregueses, estas reivindicações sejam dirigidas ao Poder Central.

É preciso a unidade do poder político do nosso concelho em defesa do SNS. Estranhamos a ausência de intervenção do Poder Local e das forças políticas que têm governado este País, apoiados pelos autarcas do concelho que nunca se opuseram aos ataques do capital privado da saúde, que quer mais uma vez tentar aniquilar o SNS para o substituir pelo grande negócio privado da saúde a que só os ricos terão acesso.

Fazemos aqui um apelo para que todos os cidadãos do Montijo se elevem e organizem em defesa do SNS, reativem a Comissão de Utentes de Saúde do Montijo, se unam aos profissionais da saúde pública em prol de todos os cidadãos do nosso concelho, utentes da saúde, para garantir a todos o Direito à Saúde.

A bancada da CDU na Assembleia de Freguesia da União de Freguesias do Montijo e Afonsoeiro

Montijo. 20 de Junho de 2022

Concelhia de Montijo



RECOMENDAÇÃO

ILHAS ECOLÓGICAS

Assembleia de Freguesia da União de Freguesias do Montijo e Afonsoeiro

Tendo em conta a necessidade de fomentar junto dos residentes em Montijo e Afonsoeiro uma atitude zeladora do espaço urbano recomenda-se a instalação de duas Ilhas Ecológicas, uma na Praça da República e outra no Largo da Igreja do Afonsoeiro.

Com a instalação das referidas Ilhas Ecológicas:

- estas duas zonas nobres da cidade, contariam com uma solução de reciclagem de resíduos de baixo impacto visual;
- as águas de escorrência ficariam contidas e não poluiriam eventuais aquíferos;
- a população seria mais estimulada a participar na reciclagem, dado que as Ilhas Ecológicas são mais amigáveis que os tradicionais contentores;
- o Montijo teria adotado uma solução tecnológica desenvolvida em Portugal.

O sistema recomendado pode ser apreciado no site:

<https://sotkon.com/pt/advantages/>

O Eleito do Chega à Assembleia de Freguesia de União de Freguesias do Montijo e Afonsoeiro

20.05.2022

João Marcelino

Proposta de recomendação de Registo e Publicação de Evidências de Gestão, Vistoria e Manutenção de Parques Infantis União Freguesias Montijo e Afonsoeiro

Enquadramento:

No âmbito das competências materiais da Junta de Freguesia, de acordo com a Lei 75/2013 Artigo 16º, ponto 1 bb, é responsabilidade da Junta de Freguesia “bb) Gerir e manter parques infantis públicos e equipamentos desportivos de âmbito local”, “e) Elaborar e aprovar a norma de controlo interno, bem como o inventário dos bens, direitos e obrigações patrimoniais da freguesia e respetiva avaliação, e ainda os documentos de prestação de contas, a submeter à apreciação da assembleia de freguesia;” e “jj) Elaborar e manter atualizado o cadastro dos bens móveis e imóveis propriedade da freguesia;”

Numa perspetiva de manutenção preventiva, é esperado que sejam efetuadas vistorias aos parques infantis e que sejam registadas as ocorrências dos mesmos, para gestão operacional controlada.

Muitos fregueses acabam por ser eles mesmo a fazer vistorias periódicas, dada a sua utilização quase diária dos referidos equipamentos, e a reportarem para a Junta de Freguesia. Quando este acompanhamento não é feito e/ou não existe evidência da sua execução, os fregueses acabam por demonstrar o seu descontentamento quer transmitindo aos autarcas locais, como nas redes sociais.

Existem ocorrências abertas há vários meses sem que exista visibilidade ou compromisso da Junta de Freguesia, para a sua execução.

Análise:

Foram identificados 24 parques infantis. Dado que alguns destes parques encontram-se dentro de escolas, apenas foram analisados 18 parques infantis, de acesso público. Destes 18 parques infantis, 88,89% apresentam ocorrências/deficiências que carecem de resolução. Dos 18 parques infantis de acesso público, 78% não apresentam selo de vistoria e certificação ISQ, pelo que estes parques não estão certificados pelo ISQ ou dentro do espaço de 12 meses de instalação.

Objetivo:

Esta proposta de recomendação pretende criar um processo de gestão operacional eficiente e de manutenção periódica preventiva, demonstrando transparência na execução, acompanhamento e comunicação para com os fregueses, evitando assim a reatividade e a existência de equipamentos danificados, que são um risco para a segurança das nossas crianças.

Proposta de Recomendação:

Por forma a podermos controlar a correta execução do disposto na Lei, vem a Iniciativa Liberal propor que as vistorias da Junta de Freguesia, a estes equipamentos, sejam registadas e descritas no relatório de atividades trimestral que é elaborado pela Junta de Freguesia, evidenciando assim a execução das mesmas, assim como o acompanhamento dos temas de manutenção associados a estes equipamentos, sendo que para cada ocorrência deverá ser partilhada o estado da mesma com os fregueses, nesse mesmo relatório.

A melhoria deste processo de gestão visa a transparência e escrutínio na utilização de dinheiro dos contribuintes para a execução orçamental na instalação e manutenção dos parques infantis.

ANEXO I

Informação sobre parques infantis, características e registo de ocorrências.

Este documento é uma proposta de recomendação de registo de informação catalogada, para identificação de bens móveis sob gestão da Junta de Freguesia, assim como o acompanhamento das ocorrências existentes ou outras informações relevantes para cada equipamento.

Nota: Imagens de mapa retiradas do Google Maps®.

ID	1
Nome	Parque Infantil da Praça dos Descobrimentos
Rua	Praça dos Descobrimentos
Latitude / Longitude	38.7050802, -8.949643
Link	https://www.google.pt/maps/@38.7050802,-8.949643,35m/data=!3m1!1e3

Dados:

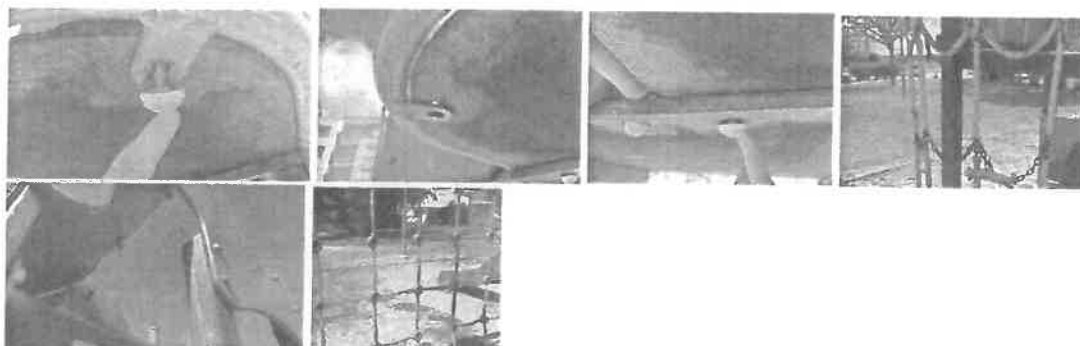
# Brinquedos	6 brinquedos agregados num módulo
Papeleiras	Sim
Chafariz	Não
Placa Informações	Não
Data de Instalação	-
Selo. Vistoria ISQ	Não
Data da Última Vistoria	-



Ocorrências:

1.1	Parafusos de suporte da placa não existem ou estão desaparecidos
1.2	Proteções de correntes em péssimo estado ou inexistentes
1.3	Proteção de telhado inexistente e a existente em mau estado
1.4	Brinquedo sem proteção de corda, com malhas de aço à vista

Evidências:



PROPOSTA DE RECOMENDAÇÃO N.º 003/2022

ID	2
Nome	Parque Infantil da Rua Fontes Pereira de Melo
Rua	Rua Fontes Pereira de Melo, Av. Eng. Duarte Pacheco, Av. Pedro Nunes
Latitude / Longitude	38.7044095,-8.9515393
Link	https://www.google.pt/maps/@38.7044095,-8.9515393,48m/data=!3m1!1e3

Dados:

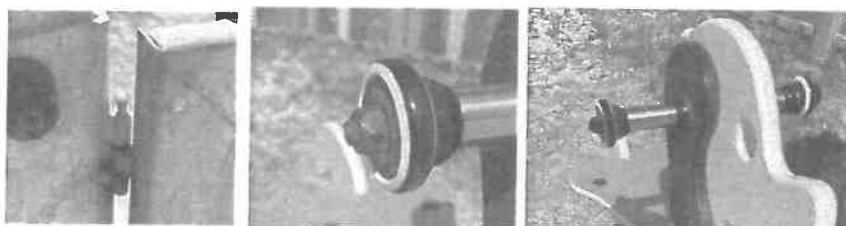
# Brinquedos	3
Papeleiras	Sim
Chafariz	Sim
Placa Informações	Sim
Data de Instalação	2015, 2017
Selo. Vistoria ISQ	Não
Data da Última Vistoria	-



Ocorrências:

2.1	Portão de acesso com parafuso mal colocado
2.2	Manípulo de brinquedo sem proteção

Evidências:

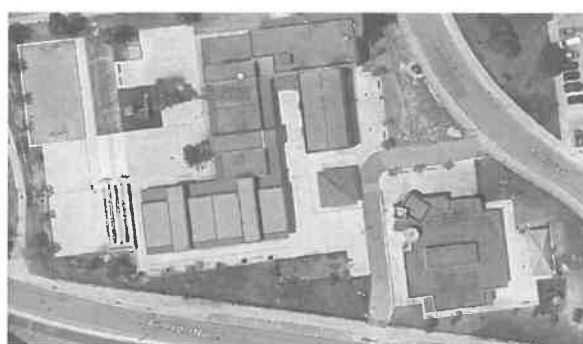


PROPOSTA DE RECOMENDAÇÃO N.º 003/2022

ID	3
Nome	Parque Infantil da Escola Básica Rosa dos Ventos
Rua	Rua D. Maria Pia
Latitude / Longitude	38.7041346,-8.9544331
Link	https://www.google.pt/maps/@38.7041346,-8.9544331,238m/data=!3m1!1e3

Dados:

# Brinquedos	2 módulos de brinquedos
Papeleiras	(integrado em escola)
Chafariz	(integrado em escola)
Placa Informações	(integrado em escola)
Data de Instalação	-
Selo. Vistoria ISQ	-
Data da Última Vistoria	-



Ocorrências:

3.1 Chão modular com evidências de estrago temporal, e criando risco de queda para as crianças

Evidências:



ID	4
Nome	Parque Infantil da Rua do Trabalho Corticeiro
Rua	Rua do Trabalho Corticeiro
Latitude / Longitude	38.7050802, -8.949643
Link	https://www.google.pt/maps/@38.7050802,-8.949643,35m/data=!3m1!1e3

Dados:

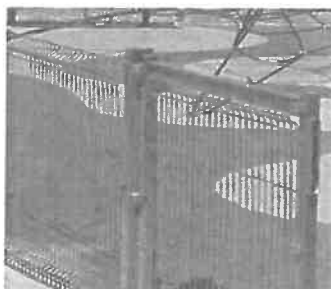
# Brinquedos	6
Papeleiras	Sim
Chafariz	Não
Placa Informações	Sim
Data de Instalação	2020
Selo. Vistoria ISQ	Sim (16/06/2021)
Data da Última Vistoria	-



Ocorrências:

4.1	Vedações exteriores soltas dos prumos de suporte
-----	--

Evidências:



PROPOSTA DE RECOMENDAÇÃO N.º 003/2022

ID	5
Nome	Parque Infantil da Praça da Paz
Rua	Praça da Paz
Latitude / Longitude	38.7001314,-8.9561037
Link	https://www.google.pt/maps/@38.7001314,-8.9561037,84m/data=!3m1!1e3

Dados:

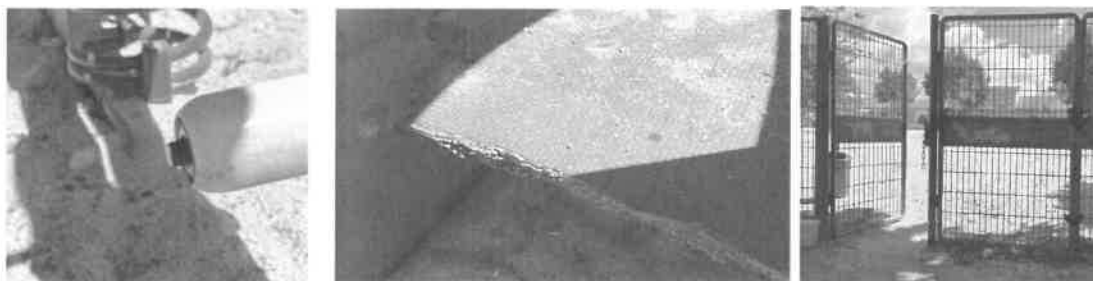
# Brinquedos	12 brinquedos agregados em módulos
Papeleiras	Sim
Chafariz	Não
Placa Informações	Não
Data de Instalação	-
Selo. Vistoria ISQ	Não
Data da Última Vistoria	-



Ocorrências:

5.1	Manípulo de brinquedo sem proteção
5.2	Degraus de brinquedo em desgaste notório, em proteção às intempéries
5.3	Portão de entrada sem possibilidade de ser fechado para evitar que as crianças saiam do local

Evidências:



PROPOSTA DE RECOMENDAÇÃO N.º 003/2022

ID	6
Nome	Parque Infantil das Instalações Provisórias da Escola Básica do Afonsoeiro
Rua	Rua Sarmento Beires
Latitude / Longitude	38.6979611,-8.9496859
Link	https://www.google.pt/maps/@38.6979611,-8.9496859,215m/data=!3m1!1e3

Dados:

# Brinquedos	4 brinquedos agregados num módulo
Papeleiras	(integrado em escola)
Chafariz	(integrado em escola)
Placa Informações	(integrado em escola)
Data de Instalação	-
Selo. Vistoria ISQ	-
Data da Última Vistoria	-



ID	7
Nome	Parque Infantil da Rua de Maputo
Rua	Rua de Maputo
Latitude / Longitude	38.6985953,-8.9469122
Link	https://www.google.pt/maps/@38.6985953,-8.9469122,74m/data=!3m1!1e3

Dados:

# Brinquedos	5 brinquedos agregados num módulo
Papeleiras	Sim
Chafariz	Não
Placa Informações	Não
Data de Instalação	2014
Selo. Vistoria ISQ	Não
Data da Última Vistoria	-



Ocorrências:

7.1	Parafusos variados sem proteção plástica
7.2	Portão danificado/inexistente

Evidências:



ID	8
Nome	Parque Infantil da Av. Pedro Nunes
Rua	Avenida Pedro Nunes
Latitude / Longitude	38.7031369,-8.9485322
Link	https://www.google.pt/maps/@38.7031369,-8.9485322,34m/data=!3m1!1e3

Dados:

# Brinquedos	5 brinquedos agregados em 2 módulos
Papeleiras	Sim
Chafariz	Não
Placa Informações	Não
Data de Instalação	2004
Selo. Vistoria ISQ	Não
Data da Última Vistoria	-



Ocorrências:

8.1	Brinquedo amarelo sem suporte para os pés, e inoperacional na calha de suporte
8.2	Parafusos salientes
8.3	Falta de placa de piso
8.4	Telhado de brinquedo sem proteção às intempéries e sem tinta
8.5	Portão danificado
8.6	Vedações danificadas

Evidências:



ID	9
Nome	Parque Infantil da Rua da Atalaia
Rua	Rua da Atalaia, Rua D. Sancho I
Latitude / Longitude	38.7039988,-8.9471982
Link	https://www.google.pt/maps/@38.7039988,-8.9471982,83m/data=!3m1!1e3

Dados:

# Brinquedos	5 brinquedos
Papeleiras	Sim
Chafariz	Sim
Placa Informações	Sim
Data de Instalação	-
Selo. Vistoria ISQ	Não
Data da Última Vistoria	-



Ocorrências:

9.1 | Aspensor de rega saliente, à entrada do parque

Evidências:



PROPOSTA DE RECOMENDAÇÃO N.º 003/2022

ID	10
Nome	Parque Infantil Colinas do Oriente
Rua	Praça da Liberdade
Latitude / Longitude	38.7091205,-8.9544643
Link	https://www.google.pt/maps/@38.7091205,-8.9544643,72m/data=!3m1!1e3

Dados:

# Brinquedos	10 brinquedos
Papeleiras	Sim
Chafariz	Não
Placa Informações	Sim
Data de Instalação	2022
Selo. Vistoria ISQ	Sim – sem data
Data da Última Vistoria	-



Ocorrências:

Evidências:

ID	11
Nome	Parque Infantil da Av. Amália Rodrigues
Rua	Av. Amália Rodrigues
Latitude / Longitude	38.7135403,-8.9512766
Link	https://www.google.pt/maps/@38.7135403,-8.9512766,35m/data=!3m1!1e3

Dados:

# Brinquedos	3
Papeleiras	Sim
Chafariz	Sim, mas não está em funcionamento
Placa Informações	Não
Data de Instalação	-
Selo. Vistoria ISQ	Não
Data da Última Vistoria	-



Ocorrências:

11.1	Parafusos salientes
------	---------------------

Evidências:



PROPOSTA DE RECOMENDAÇÃO N.º 003/2022

ID	12
Nome	Parque Infantil do Corte Esteval
Rua	R. Dr. António Campos Ferreira Trindade
Latitude / Longitude	38.71339,-8.9618252
Link	https://www.google.com/maps/@38.71339,-8.9618252,212m/data=!3m1!1e3

Dados:

# Brinquedos	4 brinquedos agregados num módulo
Papeleiras	Sim
Chafariz	Sim, mas não está em funcionamento
Placa Informações	Não
Data de Instalação	2002
Selo. Vistoria ISQ	Não
Data da Última Vistoria	-



Ocorrências:

12.1	Brinquedo danificado – solto das molas de suporte
12.2	Pregos salientes – risco de lesão grave
12.3	Patamar/degrau ausente
12.4	Brinquedo sem suportes de escada

Evidências:



ID	13
Nome	Parque Infantil da Praça Dom Manuel I
Rua	Praça Dom Manuel I
Latitude / Longitude	38.716407775878906,-8.967852592468262
Link	https://www.google.com/maps?q=38.716407775878906,-8.967852592468262&z=17

Dados:

# Brinquedos	3
Papeleiras	Sim
Chafariz	Não
Placa Informações	Sim
Data de Instalação	2007 e 2020
Selo. Vistoria ISQ	Não
Data da Última Vistoria	-



Ocorrências:

13.1	Ripas do telhado danificadas e sem proteção às intempéries
-------------	---

Evidências:



PROPOSTA DE RECOMENDAÇÃO N.º 003/2022

ID	14
Nome	Parque Infantil da Rua Prof. Sérgio Pinto
Rua	Rua Prof. Sérgio Pinto
Latitude / Longitude	38.71725082397461,-8.972122192382812
Link	https://www.google.com/maps?q=38.71725082397461,-8.972122192382812&z=17

Dados:

# Brinquedos	2 brinquedos
Papeleiras	Sim
Chafariz	Não
Placa Informações	Sim
Data de Instalação	2022
Selo. Vistoria ISQ	Sim – sem data de vistoria
Data da Última Vistoria	-



Ocorrências:

Evidências:

ID	15
Nome	Parque Infantil do Bairro da Liberdade
Rua	Rua Carlos Gonçalves
Latitude / Longitude	38.71323776245117,-8.971285820007324
Link	https://www.google.com/maps?q=38.71323776245117,-8.971285820007324&z=17

Dados:

# Brinquedos	2 brinquedos + 3 agregados num módulo
Papeleiras	Sim
Chafariz	Não
Placa Informações	Sim
Data de Instalação	2020
Selo. Vistoria ISQ	Não
Data da Última Vistoria	-



Ocorrências:

15.1	Molas de suporte do brinquedo estão soltas do chão
------	--

Evidências:



ID	16
Nome	Parque Infantil da Escola Básica 1 do Bairro da Liberdade
Rua	Av. Maestro Jorge Peixinho
Latitude / Longitude	38.71253204345703,-8.970481872558594
Link	https://www.google.com/maps?q=38.71253204345703,-8.970481872558594&z=17

Dados:

# Brinquedos	4 agregados num módulo
Papeleiras	(integrado em escola)
Chafariz	(integrado em escola)
Placa Informações	(integrado em escola)
Data de Instalação	-
Selo. Vistoria ISQ	-
Data da Última Vistoria	-



Ocorrências:

16.1	Interdito – para quando a abertura?
------	-------------------------------------

Evidências:

PROPOSTA DE RECOMENDAÇÃO N.º 003/2022

ID	17
Nome	Parque Infantil da Escola Básica Ary dos Santos
Rua	Rua das Margaridas
Latitude / Longitude	38.71302795410156,-8.977561950683594
Link	https://www.google.com/maps?q=38.71302795410156,-8.977561950683594&z=17

Dados:

# Brinquedos	4 brinquedos agregados num módulo
Papeleiras	(integrado em escola)
Chafariz	(integrado em escola)
Placa Informações	(integrado em escola)
Data de Instalação	-
Selo. Vistoria ISQ	-
Data da Última Vistoria	-



Ocorrências:

Evidências:

ID	18
Nome	Parque Infantil das Flores – Parque Municipal do Montijo
Rua	Parque Municipal Carlos Hidalgo Gomes
Latitude / Longitude	38.708770751953125,-8.977688789367676
Link	https://www.google.com/maps?q=38.708770751953125,-8.977688789367676&z=17

Dados:

# Brinquedos	11
Papeleiras	Sim – em mau estado
Chafariz	Sim, mas em risco de queda
Placa Informações	Sim
Data de Instalação	2022
Selo. Vistoria ISQ	Não
Data da Última Vistoria	-



Ocorrências:

18.1	Chafariz em risco de queda
18.2	Redes de suporte furadas
18.3	Proteção/Pêndulo de som inexistente, deixando o parafuso à vista
18.4	Parafusos inexistentes nos suportes dos baloiços

Evidências:



PROPOSTA DE RECOMENDAÇÃO N.º 003/2022

ID	19
Nome	Parque Infantil da Escola Primária Luís de Camões
Rua	Av. Luís de Camões
Latitude / Longitude	38.708396911621094,-8.979300498962402
Link	https://www.google.com/maps?q=38.708396911621094,-8.979300498962402&z=17

Dados:

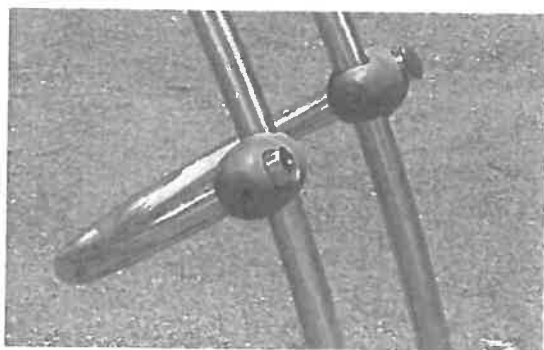
# Brinquedos	5 brinquedos agregados num módulo
Papeleiras	(integrado em escola)
Chafariz	(integrado em escola)
Placa Informações	(integrado em escola)
Data de Instalação	-
Selo. Vistoria ISQ	-
Data da Última Vistoria	-



Ocorrências:

19.1 | Proteção de tubagem em falta

Evidências:



ID	20
Nome	Parque Infantil do Parque do Saldanha
Rua	Rua Cidade de Lisboa
Latitude / Longitude	38.70574188232422,-8.985763549804688
Link	https://www.google.com/maps?q=38.70574188232422,-8.985763549804688&z=17

Dados:

# Brinquedos	6 brinquedos agregados num módulo
Papeleiras	Sim
Chafariz	Não
Placa Informações	Não
Data de Instalação	-
Selo. Vistoria ISQ	Não
Data da Última Vistoria	-



Ocorrências:

20.1	Brinquedos danificados, sem possibilidade de serem utilizados
------	---

Evidências:



ID	21
Nome	Parque Infantil no Parque Urbano das Piscinas do Montijo
Rua	Parque Urbano das Piscinas do Montijo
Latitude / Longitude	38.70947265625,-8.984829902648926
Link	https://www.google.com/maps?q=38.70947265625,-8.984829902648926&z=17

Dados:

# Brinquedos	3 brinquedos agregados num módulo + Baloços (contabilizados equipamentos até crianças 12 anos)
Papeleiras	Sim
Chafariz	Sim, mas desativado
Placa Informações	Não
Data de Instalação	2010
Selo. Vistoria ISQ	Não
Data da Última Vistoria	-

Ocorrências:

21.1	Placa Circuito Mini-Golf
21.2	Chafariz desativado
21.3	Degraus desalinhados dos suportes

Evidências:



PROPOSTA DE RECOMENDAÇÃO N.º 003/2022

ID	22
Nome	Parque Infantil da Escola Básica da Caneira
Rua	Escola Básica da Caneira
Latitude / Longitude	38.71250915527344,-8.992073059082031
Link	https://www.google.com/maps?q=38.71250915527344,-8.992073059082031&z=17

Dados:

# Brinquedos	7 brinquedos agregados em dois módulos
Papeleiras	(integrado em escola)
Chafariz	(integrado em escola)
Placa Informações	(integrado em escola)
Data de Instalação	-
Selo. Vistoria ISQ	-
Data da Última Vistoria	-



Ocorrências:

22.1	Teto danificado
22.2	Parafusos sem proteção plástica
22.3	Chão modular com evidências de estrago temporal, e criando risco de queda para as crianças
22.4	Portão exterior com fios descarnados

Evidências:



ID	23
Nome	Parque Infantil Janelas do Parque
Rua	Rua Mário Miguel de Sousa Rama
Latitude / Longitude	38.71318817138672,-8.97619342803955
Link	https://www.google.com/maps?q=38.71318817138672,-8.97619342803955&z=17

Dados:

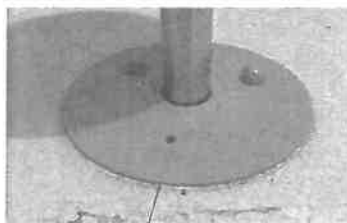
# Brinquedos	4 + 5 brinquedos agregados num módulo
Papeleiras	Sim
Chafariz	Sim, mas não está em funcionamento
Placa Informações	Sim
Data de Instalação	2021
Selo. Vistoria ISQ	Sim - sem data de vistoria
Data da Última Vistoria	-



Ocorrências:

23.1	Brinquedo giratório com falta de parafusos
------	--

Evidências:



PROPOSTA DE RECOMENDAÇÃO N.º 003/2022

ID	24
Nome	Parque Infantil da R. Padre Manuel Gonçalves
Rua	R. Padre Manuel Gonçalves
Latitude / Longitude	38.70632553100586,-8.962648391723633
Link	https://www.google.com/maps?q=38.70632553100586,-8.962648391723633&z=17

Dados:

# Brinquedos	4 brinquedos agregados num módulo
Papeleiras	Não
Chafariz	Não
Placa Informações	Não
Data de Instalação	-
Selo. Vistoria ISQ	Não
Data da Última Vistoria	-



Ocorrências:

24.1	Manípulos sem proteção
24.2	Parafusos sem proteção plástica
24.3	Parafusos salientes e chão danificado
24.4	Barra de proteção lateral em falta
24.5	Guias de aço soltas

Evidências:



Declaração de voto da CDU**Ponto um - 2ª Alteração Orçamental Modificativa**

A bancada da CDU na Assembleia de Freguesia da União de Freguesias de Montijo Afonsoeiro, ~~decidiram~~ pelo voto de abstenção quanto a este ponto da Ordem de Trabalhos , porque entendemos que não estão claros os interesses da autarquia em criar condições para que os serviços de limpeza e higiene sejam concretizados por trabalho autárquico, com recursos e meios da autarquia.

O que está claro, é a manutenção de serviços que são da competência da autarquia a serem pagos por serviços prestados por empresas privadas, com custos superiores.

São as opções deste Executivo!

Não votamos contra, porque também entendemos que urge resolver os problemas da higiene e limpeza da freguesia , mas deixamos o repto para que a autarquia num próximo futuro crie as condições de um verdadeiro serviço público de higiene e limpeza com os devidos meios técnicos e humanos capaz de dar resposta às necessidades da Freguesia e com melhor rentabilização de custos .

A bancada da CDU na Assembleia de Freguesia da União de Freguesias de Montijo e Afonsoeiro
Afonsoeiro, 20 de Junho de 2022



Susana Soares
Cátia Veiga

ASSEMBLEIA DE FREGUESIA DA UNIÃO DAS FREGUESIAS DE MONTIJO E AFONSOEIRO
MINUTA DA ATA Nº 3 /2021 - 2025
20 | JUNHO | 2022

ASSEMBLEIA EXTRAORDINÁRIA

Aos vinte dias do mês de junho de dois mil e vinte e dois, reuniu a Assembleia de Freguesia da União das Freguesias de Montijo e Afonsoeiro em Sessão Ordinária pelas vinte e uma horas com a seguinte ordem de trabalhos:-----

PONTO UM – “2ª Alteração Orçamental Modificativa”.

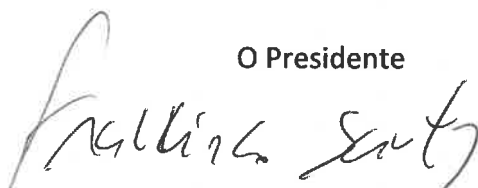
PONTO DOIS – Informações do Sr. Presidente da Junta de Freguesia sobre a Atividade da Freguesia, prestadas nos termos e para efeitos da alínea e) do n. º2 do artigo 9º do Anexo I da Lei n. º75/2013, de 12 de setembro.

ORDEM DO DIA	DELIBERAÇÕES	VOTAÇÃO		
		APROVADA		R
		U	M	
Ponto Um Proposta nº127/2021-2025	A proposta foi aprovada com nove votos a favor (6 PS e 3 PSD), oito abstenções (4 CDU, 1 CH, 1 IL, 1 BE e 1 CAS) e zero votos contra		X	

U – Unanimidade | M – Maioria | R – Reprovado

Nada mais havendo a tratar, finalizou a reunião eram 00h04 , da qual se lavrou a presente minuta da ata, que depois de lida e aprovada, vai ser assinada pelo Presidente da Assembleia Francisco José Soares dos Santos e por mim, Vera Mónica Ferraz, que a redigi.-----

O Presidente

A handwritten signature in black ink, appearing to read "Fellina Souto".

A Secretária

A handwritten signature in blue ink, appearing to read "Ana Pereira".